

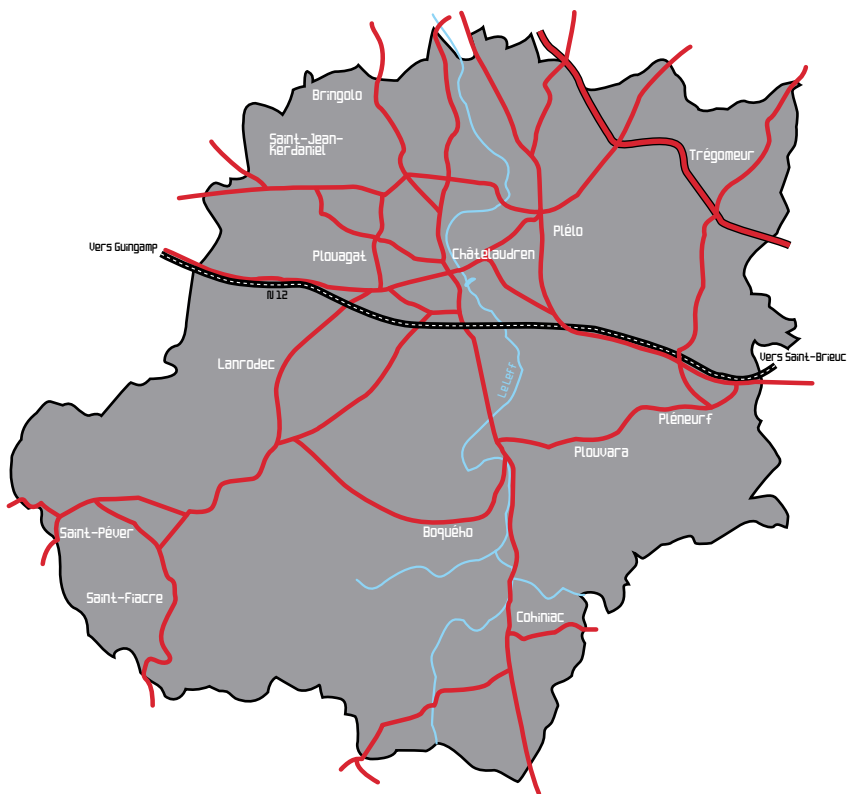
Saison Culturelle 2013-2014

Le petit écho de la mode

Et si
la curiosité
n'était pas
un défaut ?

Programme
culturel
de la Communauté
de communes





Qui fait quoi ???

A la Communauté de communes de Le Leff Communauté, **Sylvie Bossard** et **Bernard Connan** sont les vice-présidents, respectivement en charge du tourisme et de la culture. Avec leurs collègues élus, ils définissent les orientations qui sont mises en œuvre par le service culture et tourisme chargé de proposer une programmation, des animations, des événements pour participer au développement du territoire.

Chaque projet est le fruit de la rencontre du service culture et tourisme avec des artistes, des intervenants, des associations. Les projets se construisent au fil du temps et souvent sur des coups de cœur. Mais chaque nouvelle action implique la participation de plusieurs autres services de la Communauté de communes pour gérer les budgets, établir des contrats, créer des partenariats... C'est un travail d'équipe !

La culture sur Le Leff Communauté, c'est aussi le dynamisme des associations qui proposent une foule d'activités culturelles et de loisirs, et c'est aussi l'Université du Temps Libre (conférences, ateliers, sorties)... n'hésitez pas à les contacter ! Vous trouverez toutes les informations et coordonnées dans le Guide des Activités disponible à la Communauté de communes et à l'Office de Tourisme du Pays de Châtelaudren.



Les portes sont ouvertes 30 minutes avant le début des spectacles.

Les spectacles commencent à l'heure annoncée dans le programme.

Afin de ne pas perturber les représentations, l'accès à la salle ne sera plus possible après le début des spectacles.

Le nombre de spectateurs étant très limité pour chaque spectacle, il est indispensable de réserver !!!!

Éditos

Le développement culturel et touristique est une composante du développement local. Ouvrir notre territoire, favoriser sa découverte aussi bien par les habitants que par les touristes, accueillir des artistes, permettre aux plus jeunes comme aux anciens de découvrir des pratiques artistiques diverses et interroger la marche du monde... telles sont quelques-unes des missions de l'action culturelle.

Contrairement à ce que l'on peut entendre ici ou là, la culture c'est pour tout le monde. Pas besoin d'être un expert pour apprécier un morceau de musique, admirer une exposition, sourire ou verser une larme en écoutant une histoire, se passionner pour les propos d'un conférencier. Le seul outil nécessaire est une bonne dose de curiosité !

N'hésitez pas à franchir les portes des salles qui accueillent la programmation culturelle de la Communauté de communes, il y a toujours quelque chose à découvrir.

René Guilloux

Président de la Communauté de communes de Le Lefl Communauté

Après une première saison qui nous invitait à « Bouger ensemble » dans les communes de la Communauté de communes, cette deuxième saison est placée sous le signe de la curiosité... qui est loin d'être un défaut !

Théâtre, musique, danse, conférences et actions culturelles sont au programme cette saison. Plus d'évènements, donc plus de sorties possibles, plus de découvertes à faire et plus de surprises ! Décidemment, ça bouge sur la Communauté de communes.

Aller au spectacle, c'est ouvrir la porte de l'imaginaire, se laisser emporter, c'est tisser ensemble des moments hors du temps. C'est partir à la recherche de l'enfant que nous étions et qui est encore quelque part tout au fond de nous. C'est redonner à cet enfant sa part de rêve, sa ration d'extraordinaire, c'est laisser exploser son rire et jaillir ses pleurs, c'est faire la part belle à l'émotion. C'est maintenir en vie ce petit bout d'enfance qui nous fait tendre, qui nous fait fondre, qui nous fait humain, toujours humain, irréductiblement.

Bernard Connan, vice-président de la Communauté de communes chargé de la culture

Sylvie Bossard, vice-présidente de la Communauté de communes chargée du tourisme

Jean-Marc Imbert, responsable du service culture et tourisme

Rappel : il vous reste un peu de temps pour découvrir l'exposition **Destination : Le Petit Echo de la Mode** par l'association Culture&Patrimoine depuis le 1^{er} juin et jusqu'au 3 novembre 2013 place de la république à Châtaulaudren. **Contact : 02 96 74 20 74.**
Les samedis, dimanches et tous les jours pendant les vacances de la Toussaint de 15h à 19h.

Atelier plantes médicinales et gastronomie rando animée

Avec le Réseau Au Fil de l'Eau, Culture & Patrimoine et en partenariat avec l'UTL

Mercredi 25 septembre 2013

rdv à 14h30 ferme du Bois Meur

à Saint-Péver de 14h30 à 17h

gratuit

Les plantes qui ornent les bords de chemins et les berges de rivières, ont souvent des vertus insoupçonnées. Quand certaines sont un régal pour le palais, d'autres sont recherchées pour leurs propriétés médicinales.

Qui sait par exemple que c'est à partir de la reine des prés que l'on a mis au point l'aspirine ?

Exposition Les papillons photographies

Avec le Réseau Au Fil de l'Eau et Culture & Patrimoine

Du 6 septembre au 20 octobre 2013

autour de l'étang de Châtaulaudren

accès libre

Ils se nomment vulcain, machaon, citron, cuivrés ou encore petite tortue... Ils sont œufs, chenilles, puis chrysalides et enfin papillons dans toute leur splendeur. Nous les connaissons bien, car ils fréquentent campagne et jardins à l'arrivée des beaux jours et ils jouent un rôle majeur dans la pollinisation.



Lili CROS et Thierry CHAZELLE

Chanson française



Vendredi 18 octobre 2013 à 20h30
Soirée concert-cabaret
Au Petit Echo de la Mode, Châtelaudren
Durée : 1h10 - Tout public
Tarif adultes : 8 € / tarif -12 ans : 4 €

De la tendresse, du sourire, une belle énergie... et une ironie mordante. Pas de souci, on embarque pour une soirée en chansons avec Lili et Thierry. Tout va bien !

Voici quatre ans qu'ils voyagent léger, de scène en scène, en France et à l'étranger. Pour cette nouvelle saison, Lili Cros & Thierry Chazelle reprennent leur formule originale en duo électro-acoustique, énergique, pleine de fraîcheur et de complicité heureuse. Le goût de la liberté réunit ces deux auteurs compositeurs dans une belle alchimie. Ils créent les mélodies et les arrangements ensemble, et chantent à tour de rôle ou en chœur. À la fois légers, acides, sensuels et drôles, à l'image du regard qu'ils portent sur la vie, leurs textes sont le reflet d'une belle complicité qui grandit avec le temps.

Basse, Percussions, Voix : **Lili Cros**
Guitares, Mandoline, Voix : **Thierry Chazelle**

Nouvel album : « TOUT VA BIEN ».

<http://www.liliplusthierry.com/>

Le plus : le vendredi 18 octobre dans la matinée, Lili Cros et Thierry Chazelle proposeront aux collégiens du collège Aubrac à Plouagat, une rencontre pour découvrir tous les petits secrets des compositeurs, « Dessine-moi une chanson ».

Accueil avec le soutien de Bleu Pluriel centre culturel de Trégueux.

Mois du film documentaire

Les « Ciné-Cabaret » du Petit Echo de la Mode

En coopération avec le Réseau Au Fil de l'Eau et Culture & Patrimoine

Novembre 2013

Les dates et heures des séances seront
disponibles bientôt...

Salle des fêtes, Châtelaudren

Le mois du film documentaire est un événement national.

Dans les côtes d'Armor, c'est l'association Double Vue qui est chargée de la coordination de l'événement, avec le soutien du Conseil général des Côtes d'Armor.

Les films qui seront proposés à Châtelaudren sont visionnés et choisis par un groupe de passionnés de l'association Culture & Patrimoine.

Vin chaud et gâteaux offerts.

#1

Adèle

tarif unique : 5 €

Seb Coupy (France, 2006, 6 min., Seb Coupy)

Le dernier jour d'Adèle avant son départ en maison de retraite, quelques gestes à oublier après une vie dans la même maison.

Suivi de :

Mon Lapin Bleu

Gérard Alle (France, 2013, 52 min., Tita Productions, Tébéo / Ty Télé / TVR. Avec le soutien : de la Région Bretagne, du CNC, de la Scam (Brouillon d'un rêve) On est au bout du monde.

Yvonne, la patronne du café, sert des petits rouges aux joueurs de cartes, vend du pain, moud du poivre, trouve le mot juste, la phrase qui sauve la journée. Elle est née dans la maison, il y a quatre-vingts ans. Elle a voyagé, mais a décidé, un jour, d'attendre ici que le monde vienne à elle. Miracle quotidien. Une Mexicaine traverse le bar d'une démarche chaloupée. Un client triste retrouve le sourire. Parfois, c'est tout le bar qui jubile. Il n'y a pas de hasard : « Tous ceux qui entrent chez moi, c'est qu'ils le méritent ! » Pourtant, sur la route, les voitures passent à toute vitesse, indifférentes.

Coquillages et mots d'esprit à déguster. La mer n'est pas loin. La poésie non plus.

On est au début du monde.

Au fait, Yvonne, pourquoi ça s'appelle Mon lapin bleu ?...

#2

Le bonheur Terre promise

tarif unique : 5 €

Laurent Hasse (France, 2011, 96 min., Les Docs de l'Arche / Art Cinéfeel)

Il n'avait rien prévu, rien anticipé. Il est parti un matin d'hiver, seul, à pied, pour traverser le pays du Sud au Nord.

GRAND PRIX au Festival du Film d'Education – Evreux, PRIX SPECIAL DU JURY au Festival Millennium (Belgique), GRAND PRIX au Festival Ecozone (Espagne), BEST DOCUMENTARY au Ischia Film Festival (Italie), 3e Prix au Bagdad International Film Festival (Irak), BEST NONFICTION FILM au Almaty Int.Film Festival (Kazakhstan)

#3

Avec le « réseau au fil de l'eau »

Le thé ou l'électricité

tarif unique : 3 €

Jérôme Le Maire (Belgique, France, Maroc, 2012, 93 min., Iota-production)

L'histoire épique de l'arrivée de l'électricité dans un village isolé et enclavé au cœur du Haut Atlas marocain. Durant plus de trois années, saison après saison, le réalisateur dévoile patiemment les contours de la toile qui se refermera inexorablement sur les habitants d'Ifri.

Sous nos yeux se dessine l'image d'une modernité impitoyable à laquelle le petit village va être relié.

www.moisdudoc.com



J'espère ne pas me perdre d'ici ce soir

Théâtre de Folle Pensée

Vendredi 8 novembre 2013 à 20h30

Théâtre

Salle des fêtes, Saint-Jean-Kerdaniel

Durée : 50 mn

tarif unique : 6 €

La vie n'est pas toujours simple... elle l'est même rarement en fait ! Le théâtre est une des manières de plonger dans les méandres de nos pensées, de nos doutes, de nos passions, de nos égarements. Il porte un autre regard sur ce qui fait notre quotidien, il nous montre que jamais il n'y a un seul chemin.

Un portrait affranchi, déroutant et brûlant, de misère et de poisse, mais bouleversant et splendide, comme le sont les forces déployées pour se sentir vivant. Ce n'est pas un monstre qui parle, c'est une femme désespérée. Elle pousse son désespoir au-delà des limites normalement autorisées. Elle aurait voulu « juste être là », se sentir bien, ne pas être jugée. Mais voilà, pour ceux de l'extérieur elle est une mauvaise femme, une mauvaise mère. Dans la vie, ça ne se dit pas qu'on déteste ses enfants.

Elle décide, à 64 ans, de quitter sa ville bretonne, de tout laisser derrière elle. C'est une force, une sacrée force. Elle prend la direction du Pays Basque espagnol. Au cours de ce voyage des bribes de son passé lui reviennent. Pouvait-elle s'en sortir autrement que par la fuite ?

Cette pièce est produite par le Théâtre de Folle Pensée dans le cadre de la série des créations « Portraits avec paysage ».

La personne-source est réelle, elle existe. La rencontre entre elle et l'auteur est également réelle, elle a eu lieu. Il ne s'agit pas pour autant d'un reportage ni d'un documentaire, mais d'une fiction théâtrale, d'une mise en fiction du réel.

Auteur : **Nicolas Richard**

Metteur en scène : **Agathe Bosch**

Accompagnement dramaturgique : **Roland Fichet**

Interprète : **Monique Lucas**

Assistant mise en scène, vidéo : **Ghislain Lemaire**

Scénographe : **Ronan Ménard**

Lumière : **Maurice Srocynski**

<http://www.follepensee.com>

Producteur : Théâtre de Folle Pensée, Saint-Brieuc (aide à la création : Saint-Brieuc Agglomération)

En coproduction avec : Centre culturel de la Ville Robert, Pordic (aide à la résidence : Ministère de la Culture – DRAC Bretagne).

Le Théâtre de Folle Pensée est une compagnie conventionnée par le Ministère de la Culture et de la Communication – DRAC de Bretagne, subventionnée par le Ministère de la Culture, le Conseil Régional de Bretagne, le Conseil Général des Côtes d'Armor, la Ville de Saint-Brieuc et Saint-Brieuc Agglomération.



Danse, jonglage... ce soir c'est la fête et nous quitterons Cohiniac avec la tête dans les

Samedi 23 novembre 2013 à 20h30

Salle des fêtes, Cohiniac

tarif adultes : 8 € / tarif -12 ans : 4 €



Korfa, le cercle

La Cie Alban dans la boîte

Duo chorégraphique, percussions corporelles, voix et acrobaties

Durée : 30 mn - Spectacle tout public

Enfermés dans un cercle de 4,5 mètres de diamètre dont ils ne peuvent s'échapper, deux personnages se rencontrent. A travers l'expression de leurs corps et de leurs voix, le public assiste à leurs tentatives pour co-exister. Après un début plein de tension, les deux protagonistes livrent une danse pleine d'énergie et de contrastes, de bruits et de douceur, entraînant le public, petits et grands, dans une histoire à la fois grave et loufoque, joyeuse et dramatique !

Direction artistique et chorégraphique, danseur, body percussionniste, chanteur : **Alban De la Blanchardière**

Danseur, acrobate, percussionniste : **Jérôme Pont**
Regard extérieur : **Delphine Vespièr**

laboiteetcie.blogspot.fr

Coproductions : DRAC, Direction Régionale des Affaires Culturelles de Bretagne / Bleu Pluriel, Trégueux / Itinéraires Bis, Association de Développement Culturel et Artistique des Côtes d'Armor / Conseil Général des Côtes d'Armor / St Brieuc Agglomération / SPEDIDAM
Résidences : Bleu Pluriel, Trégueux / Solenval, Plancoët / Mjc du Plateau, Saint-Brieuc
Soutien en compagnonnage du T.E.E.M structure de développement chorégraphique conventionnée à Quimper.



étoiles, pleine de rêves de cercle - tournez, tournez - et de balles rebondissantes.



Bobby et Moi

Cie Poc

Jonglerie magique et musicale

Durée : 25 mn - Spectacle visuel, sans parole, tout public

Bobby & Moi c'est la rencontre entre un jongleur et la voix d'un musicien qui, le temps d'un disque, s'accompagnent, s'approprient, se taquinent et partagent, avec nous, leur intimité. Deux solistes qui se jouent l'un de l'autre pour former un duo improbable, rythmé de malice et de surprises.

Une petite balade pleine de magie et de poésie, où les balles jouent à cache-cache, les chapeaux s'envolent, les objets et les notes s'entremêlent.

Bobby McFerrin, magicien de la voix, s'échappe un instant de ce vinyle, pour rencontrer un jongleur, musicien du geste. Leur complicité, aussi forte qu'éphémère, vibre et respire le temps d'un trente-trois petits tours, et puis... s'en va...

Mise en scène, chorégraphie : **Frédéric Perant**

Musique : **Bobby McFerrin Album : « The Voice »** Support : Vynil, Face : A - Morceaux - « Black Bird » 2'49, « The Jump » 4'49, « El Brujo » 4'11, « I feel good » 3'02, « I'm my own walkman » 3'

Distribution : **Frédéric Perant.**

www.compagniepoc.com

Cie subventionnée par le Conseil Général des Côtes d'Armor



Les Réseaux Sociaux – Généralités

Conférence-débat animée par l'association Kreizenn Dafar

Jeudi 5 décembre 2013 à 20h

Petit Echo de la Mode, Châtelaudren

tarif unique : 2 €

Première soirée d'un cycle que nous vous proposons sur les pratiques numériques. Elles règlent de plus en plus nos vies et nos relations avec les autres, qu'elles soient amicales, professionnelles, économiques... Que l'on soit un geek ou un farouche opposant aux réseaux sociaux, nous n'avons guère le choix et quitte à prendre position, autant savoir de quoi on parle !!!

Facebook, Twitter, Myspace, Viadeo, Instagram, etc... Autant de services que l'on regroupe sous le terme générique de Réseaux Sociaux. Servis à toutes les sauces, dans tous les médias, que sont réellement les Réseaux Sociaux ? Quelle attitude adopter vis-à-vis de ce phénomène ? L'association Kreizenn Dafar et Le Left Communauté vous propose une conférence d'une heure suivie d'échanges et de questions.

www.kreizenn-dafar.org



Teir

Annie Ebrel, Nolùen Le Buhé et Marthe Vassallo

Samedi 14 décembre 2013 à 20h30

Chanson trad

Salle des fêtes, Plerneuf

Durée : 1h30 - Tout public

tarif adultes : 8 € / tarif -12 ans : 4 €



Adeptes ou pas des musiques et chants traditionnels, locuteurs du Breton ou du Gallo ou même de l'Alsacien, du Basque ou de l'Espéranto... laissez tout tomber et venez écouter ces trois princesses. Elles chantent la langue du cœur, et tout le monde la comprend !

Ce sont trois voix, trois sensibilités, trois timbres qui allient le bonheur d'un retour aux sources, la surprise d'une approche inédite, la maestria de trois grandes voix et la simplicité d'une soirée entre amis.

Elles promènent l'auditeur des rives du Trégor à celles du pays Vannetais, en passant par les chemins creux du Centre-Bretagne, tout en lui faisant remonter les siècles, d'hier matin au haut Moyen-Âge. Les trois amies ne se contentent pas de panacher leurs répertoires

habituels : elles tirent parti des possibilités d'un trio dans des constructions sonores qui donnent un éclairage inattendu et nouveau sur la richesse du chant breton.

Le travail se poursuit pour le trio avec le soutien de la Région Bretagne, de la ville de Pontivy (56), du centre culturel Juliette Drouet de Fougères (35) et de Chemins du patrimoine en Finistère.

www.bigbravospectacles.com



CONCERTO LOCO CIE VIS COMICA

Vendredi 3 janvier 2014 à 15h00

Duo clown musicien

Salle des fêtes, Plouagat

Durée : 50 mn - Spectacle tout public à partir de 4 ans

tarif unique : 4 €

Non, non, non, le clown ne s'adresse pas qu'aux enfants ! Il nous montre que le petit dérèglement, l'anicroche, le faux-pas, la maladresse, tous ces imprévus qui vont à l'encontre de la marche ordonnée du monde, sont comme des portes ouvertes vers une autre voie où se nichent souvent de la poésie, du rêve, de la découverte...

Plaine d'entrain et de maladresses, Juliette Frapada vous accueille, vous place, vous dorlote, vous réchauffe, vous embrasse. Entre l'excitation, l'appréhension et la fierté d'être sur scène, Juliette comble l'attente de petits pas de danse fiévreux au son d'un vieux tourne-disque craquelant. Le musicien arrive enfin. L'apprentie concertiste revêt alors queue de pie, dispose pupitre, partitions et petit piano. Sous le regard navré de l'accordéoniste, commence la démonstration époustouflante de ses talents de dresseuse d'accessoires...

Dans la tradition chaplinesque, emporté dans un tourbillon de pure tendresse, le Concerto Loco est un spectacle muet et pourtant volubile qui révèle toute la sensibilité du clown, sa disponibilité entière à l'instant, son irréductible innocence.

viscomica.org





Quand le CyberSpace envahit le MeatSpace

Conférence-débat animée par l'association Kreizenn Dafar

Judi 6 Février 2014 à 20h

Petit Echo de la Mode, Châtelaudren

tarif unique : 2 €

Pourquoi et comment les hackers sont présents tous les jours partout et tout le temps ?

Toujours plus loin avec un titre à faire peur... Kreizen Dafar nous guide dans le dédale des réseaux sociaux.

Pour la deuxième conférence sur les pratiques numériques, Kreizenn Dafar et Le Leff Communauté ont choisi de vous montrer jusqu'où peut aller l'influence d'Internet (CyberSpace) sur le monde réel (MeatSpace). À la suite de la conférence vous pourrez, si vous le souhaitez, échanger vos impressions et poser toutes vos questions.

www.kreizenn-dafar.org



Le bois qui chante

Jean-Luc Thomas et David Hopkins

Samedi 22 février 2014 à 20h30

Musique

Salle des fêtes, Trégomeur

Durée : 50 mn - Tout public

tarif unique : 6 €

Que ceux qui ont soufflé dans une flûte pour en sortir des sons à faire frémir, oublient cette triste expérience musicale sur les bancs de l'école !!! Qu'ils viennent se réconcilier avec ces instruments aux formes parfois étranges, aux sonorités multiples, au cours d'une promenade musicale qui nous amène à la découverte des flûtes du monde. Dépaysement garanti !!!

Deux artistes, Jean-Luc Thomas et David « Hopi » Hopkins, évoquent le souvenir de leur grand-père commun, Trévor, grand voyageur et aventurier, à travers la découverte d'une malle remplie de trésors, et surtout de flûtes qui les feront voyager en musiques autour du monde.

Le voyage est illustré par les aquarelles et dessins de Gildas Chassebœuf et animé par les montages vidéos de Jacques-Yves Lafontaine. Pensé comme un récit dont l'écriture est revenue à Patrik Ewen, le spectacle est conçu comme le voyage initiatique d'un héros qui parcourt le monde en découvrant la richesse des musiques, la diversité des matériaux, les risques de la disparition de certains matériaux, l'imagination sans limite de l'homme pour fabriquer des instruments de musique, l'observation de la nature dans la conception des instruments...

Hang, Siotantka, Kena, Tarka, Siku, Udu, Mambu, Ocarinas, Bodhran, Hindewhu, Sanza, Tambin, Fujarka, tin whistle, ... : **David « Hopi » Hopkins**
Flûtes traversières en bois, Bansuri, Mambu, Siku, Ocarinas, Tambin, Fujara, tin whistle : **Jean-Luc Thomas**

Éclairages et vidéos : **Laurent Poulain**

Écriture et direction d'acteurs : **Patrik Ewen**

Illustrations et dessins : **Gildas Chassebœuf**

Création vidéo et animations : **Jacques-Yves Lafontaine**

Production et diffusion : **Marie-Laure Gicquel / Michelle Jaouen**

Administration : **Yann Simon**

www.ipisiti.fr

Partenaires : EPCC Chemins du Patrimoine en Finistère / La Grande Boutique - Centre de Création Musicale - Langonnet (Centre Bretagne) / An Dour Meur - Plestin les Grèves / DRAC Bretagne / Conseil régional de Bretagne / Conseil général des Côtes d'Armor

Le plus : le Mercredi 19 février 2014 Jean-Luc Thomas interviendra auprès des élèves de l'école de musique de l'ACIC.



A l'ombre de nos peurs

Cie a k entrepôt

En coopération avec le Réseau au Fil de l'Eau

Mercredi 19 mars à 15h

jeudi 20 mars 2014 : séance scolaire

Petit Echo de la Mode, Châtelaudren

Durée : 2 fois 30 mn - à partir de 7 ans

gratuit

Et vous, vous avez peur de quoi ?

2 séances : le mercredi pour les enfants du Centre de Loisirs Le Pass'Âge et le tout public, le jeudi pour les scolaires. A chaque séance deux pièces d'environ 30 minutes chacune. Le public assistera à une pièce puis se déplacera pour en voir une autre...

2 personnages nous font part avec humour de leur(s) peurs.

Mis dans des situations à limite du réel, oniriques, ils déploient devant nous leurs phobies, leurs manies.

Se déroulent devant nous des combats inégaux et décalés : un « fantôme » contre un enfant.

Pirouette, intelligence, dérision, relativisme ; tout est bon pour contrer ces « fantômes », les éloigner ou s'en faire un compagnon.

Ecriture, mise en scène et scénographie :

Laurance Henry

Assistant et lumière : **Erik Mennesson**

Accompagnement à la dramaturgie :

Frédérique Mingant

Interprètes : **Adèle Jayle / Nicolas Vial**

Constructions : **Ronan Ménard**

Visuels : **Bastien Capela**

akentrepot.fr

Soutiens : Théâtre du Champ au Roy à Guingamp (22), Centre Culturel de la Ville Robert à Pordic (22), CDC Le Leff Communauté à Châtelaudren (22), Le Domaine de la Roche Jagu à Ploezal (22), Itinéraires Bis (22), Le Trio à Inzinzac-Lochrist (56), Le Très Tôt Théâtre à Quimper (29), Agglomération Sud Pays Basque (64), le Centre d'animation de la Cité à Lausanne (Suisse).

Compagnie conventionnée par la DRAC Bretagne, le Conseil Régional de Bretagne, le Conseil Général des Côtes d'Armor et la Communauté de Communes de Moncontour.



alphaMale

Cie Songe des Sens

Danse

Dimanche 23 mars à 17h

Bar Le Green, Châtelaudren

Dimanche 30 mars à 17h

Café Ty Zabelle, Bringolo

Durée : 25 mn



gratuit

Ce spectacle court est proposé dans deux lieux différents de la Communauté de communes. Deux bars, parce que dans les bars nous n'allons pas que pour boire ! Les bars sont parfois les seuls lieux de rencontre et d'échange dans nos communes rurales. Que l'art se glisse dans ce terrain, quoi de plus normal !!! Si l'art reste dans les lieux que la société lui désigne, alors c'est un art enfermé, un art prisonnier !

AlphaMale est un spectacle chorégraphique et musical pour deux danseurs (masculins) et un musicien. Deux hommes avachis à une table de café vont progressivement s'affronter dans une lutte aussi absurde que ridicule. Il s'agit tour à tour d'exprimer les états et émotions qui caractérisent les rapports humains, l'amitié, la colère, la jalousie, l'humour, le jeu...

L'arrivée du musicien sur scène vient altérer ce duel en transposant ces deux personnages dans l'univers du tango. La présence du musicien sur scène rajoute à la théâtralité du spectacle. Personnage à part entière il agit comme une force irrésistible, au gré de ses rythmes et mélodies, en entraînant les danseurs dans des états émotionnels divers et cyclothymiques.

Les corps s'exposent, s'opposent, se défient et se rencontrent dans une danse hybride dont l'écriture chorégraphique puise dans les styles Contemporain, Tango et Hip Hop.

Danse : **Franck Guiblin et Maxime Hervieux**

Musique : **Stéphane Dassieu**

lesongedessens.com



Facétie pour Loustics

Cie Volte Quarte

séances scolaires : Jeudi 27 mars 2014 à 14h00 et 15h30

Art Lyrique

Salle des fêtes, Plélo

Durée 45 mn - à partir de 6 ans

gratuit

C'est une vraie découverte que nous proposons aux enfants, celle d'une pratique vocale mal connue. Guidés par Chrystèle Spinosi, ils vont constater qu'art lyrique se conjugue aussi avec humour et légèreté.

Personnage à part de l'univers scénique, la chanteuse lyrique est une curiosité vivante : elle ouvre la bouche à une voix que peu ont déjà entendue en live. Immortalisée par la Castafiore, l'imaginaire collectif l'identifie comme une grosse dame avec de gros bijoux brillants et une voix de baleine qui chante des mots que nul ne comprend !!!

La compagnie Volte Quarte dépoussière le mythe et campe une drôlette aux yeux rieurs et à la voix pimpante : rencontre avec une chanteuse lyrique quelque peu décalée !!!

Avec : **Chrystèle Spinosi**

voltequarte.fr

Soutiens : Le Ministère de la Culture et de la Communication (DRAC Bretagne), La Région Bretagne, Le Conseil Général des Côtes d'Armor, Saint-Brieuc Agglomération, La Ville de Plérin.

Le plus : ce spectacle est proposé en coopération avec **Bénédicte Le Diraison**, intervenante musicale de la Communauté de communes, et l'école de Plélo.





Exposition
Les Scènes Invisibles
Cie a k entrepôt

Du 7 au 12 avril 2014

Petit Echo de la Mode, Châtaudren

à partir de 6 ans

Ouverture :

Lundi et mardi : 15h00-17h30

mercredi et jeudi : 9h00-12h00 et 14h00-18h00

vendredi : 10h00-12h00 et 15h00-18h00

samedi : 10h00-12h00

Et sur rendez-vous pour les groupes

entrée gratuite

Une déambulation dans une installation scénographique... comme un livre ouvert que chacun peut lire à sa guise... ou mieux encore : que chacun peut écrire selon l'inspiration du moment.

Tous les parcours sont possibles, tous les chemins mènent quelque part !

Villes aériennes, villes filiformes, villes de silence ou villes bruyantes, villes lumineuses ou villes enfouies dans la nuit, villes souterraines, villes aquatiques, villes achevées ou villes en devenir, villes habitées ou villes désertées, villes mortes ou villes vivantes ; toutes ces villes constituent le formidable puzzle.

A la surface du réel, à la frontière de notre imaginaire ; elles évoquent l'avenir, le passé, la douleur et l'amour. Toutes philosophiques, elles questionnent notre désir de vivre là, en un endroit mais pourquoi ? de vivre avec d'autres, semblables à nous ou différents, mais pourquoi ?

Nos villes sont sorties de terre, nées d'un paysage. Puis elles s'en nourrissent, le transforment, le maltraitent, s'y enfouissent, y dis-

paraissent... Mais s'installent alors d'infinis aller-retour entre nos habitats, nos lieux de vie, nos « paysages humains » et les « spectacles naturels ».

Difficile alors de construire, d'arrêter une image fixe sur elles. A chacun, peut-être, de parcourir ces villes et de les désirer.

Construction, Scénographie : **Laurance Henry**

Assistée d'**Erik Menesson**

Musique : **Yannick Jory**

akentrepot.fr

Le plus : visites de l'expo avec la scénographe pour le Centre de Loisirs le Pass'Âge : mercredi 9 avril ; pour les scolaires, le jeudi 10 avril.





Création novembre 2013

Le monologue de la femme gelée

Cie Tuchenn

Jeu*di* 24 av*ril* 2014 à 20h30

Collège Lucie et Raymond Aubrac, Plouagat
3, rue du collège

tarif : 6 € / tarif collégien : 3 €

Un texte et une guitare, une comédienne et un musicien, de la littérature et du rock... la compagnie Tuchenn réunit ici les ingrédients d'un moment intense, d'une rencontre à explorer.

A l'heure d'écrire ces quelques lignes, personne n'a encore vu ce spectacle... il n'existe pas, sauf dans l'esprit de ses concepteurs. C'est donc à l'aboutissement d'une longue aventure que nous allons assister. C'est cela aussi la magie du spectacle : accepter de se faire surprendre, s'enthousiasmer pour l'inconnu, rester curieux !

Une femme raconte sa vie à un jeune homme, son fils peut-être. Elle tient à expliquer, à comprendre comment peu à peu elle s'est retrouvée prise dans le carcan de «la femme épanouie qui assure», comment c'est devenu impossible. Dans une langue très directe, elle détaille toute l'histoire, à la fois dans l'intimité des souvenirs, des images ancrées, et dans ce qu'elle peut avoir de collectif, de marqué par la société où elle se déroule. Tout reprendre, événement par événement, depuis la petite fille qu'elle était, son milieu, ses rêves. Ne rien négliger.

Le jeune homme ne parle pas. Musicien, il ne s'exprime qu'à travers les sons électrifés de sa guitare. Du rock.

«Ce projet m'a été proposé par la comédienne Violaine Vérité. A vrai dire ça lui va comme un gant. Pas seulement par le thème qu'elle poursuit depuis plusieurs années, de ce qu'elle nomme les destins de femmes. Aussi comme sensibilité. Ce mélange d'impudeur et de discrétion. Une nudité livrée et pourtant réservée. La voix, la présence, voilà. Et puis cette urgence de dire, qui se refuse à l'habileté.

Pas de mondanités. Cette confiance dans une expression sans chichi, la franchise. Il y a une évidence qui finit par bouleverser.» Bernard Colin

D'après La Femme gelée d'**Annie Ernaux**, éditions Gallimard

Adaptation et interprétation : **Violaine Vérité**

Composition musicale et musicien : **Adrien Tricot**

Mise en scène et scénographie : **Bernard Colin**

Création lumière : **Emmanuelle Vérité**

Costumes : **Pascaline Duron**

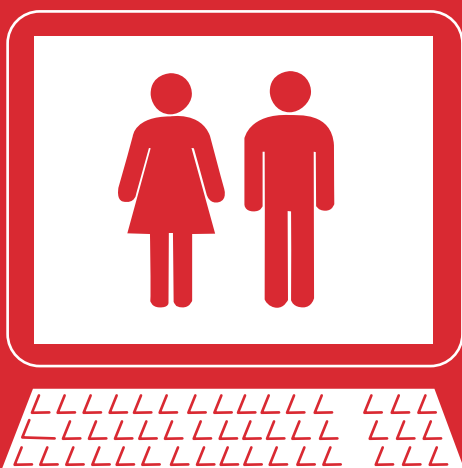
Peintures : **Ludmila Volf Arpad**

www.tuchenn.com

Avec le soutien de : Région Bretagne, le Conseil Général 35, la Ville de Rennes, le Théâtre Historique de Pénas, le Théâtre dans les Vignes, les Théâtres de Béziers, La Communauté de Communes des Monts d'Orb, Le Lefl Communauté.

Production : Tuchenn

Le plus : A 10h00 : la comédienne et le musicien rencontreront les collégiens pour échanger sur ce projet, sa genèse, son montage. Il sera question de littérature, de théâtre et de rock !



L'e-réputation

Conférence-débat animée par l'association Kreizenn Dafar

Jeudi 22 mai 2014 à 20h

Petit Echo de la Mode, Châtelaudren

tarif unique : 2 €

Dernier volet de notre triptyque sur les pratiques numériques...

Qui sommes-nous sur Internet ? Comment se présente-t-on ? Comment construire et garantir sa réputation sur les réseaux sociaux ?

Après nos trois séances avec Kreizenn Dafar, les réseaux sociaux ne devraient plus avoir de secret pour nous !!!

Si de plus en plus les recruteurs se servent d'Internet pour compléter les profils des candidats à l'emploi c'est que l'émergence des réseaux sociaux et d'autres sites d'échanges et de partage permettent de bâtir une solide réputation. Pour cette dernière de la saison, Kreizenn Dafar et Le Leff Communauté vous invitent à participer à la conférence ainsi qu'à l'échange qui suivra.

www.kreizenn-dafar.org



... L'effet Mode...

Week-end des 17 et 18 mai 2014

Petit Echo de la Mode, Châtelaudren

... L'effet Mode... c'est deux jours consacrés à la mode... sous toutes ses coutures !

Rencontre avec des créateurs de mode bretons

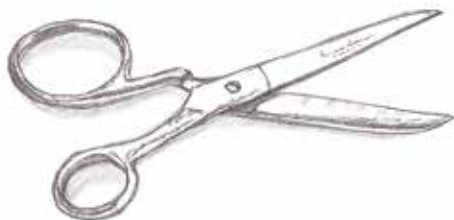
- expo-vente de créations de mode
- animations
- spectacles
- défilés de mode
- buvette et restauration sur place

Ce serait bien étrange que l'ancienne imprimerie du Petit Echo de la Mode qui

se transforme en ce moment en Pôle de développement culturel et touristique, ne cherche pas à savoir ce qui se passe du côté de la mode aujourd'hui !

Alors cette année, le service culture et tourisme vous invite à un premier pas dans l'univers de la mode ! L'association Culture & Patrimoine, associée à l'organisation de l'événement, nous montrera qu'« être à la mode » hier et aujourd'hui ce n'est pas pareil... et pourtant pas si différent !!!

Les années à venir verront cette manifestation se développer, s'enrichir de partenariats nouveaux, notamment avec Leffervescence, le club des entreprises de la Communauté de communes.



Fête de la Musique

Samedi 21 juin 2014

Tous les ans le service culture et tourisme vous propose une formule originale pour participer à la fête de la musique. Le programme sera à découvrir au dernier moment... restez curieux et soyez vigilants !

Au Petit Echo de la Mode La tête des pères 14 et 15 juin 2014

C'est la fête des pères, profitons-en pour nous faire la Tête des pères !

Pour les glaçons et pour les billes, pour les garçons et pour les filles : utilisons la chemise de papa en tunique style baba seventies, son pantalon retroussé en pantacourt pour joueurdegolfultrabranché, sa cravate négligemment passée autour du cou, ses lunettes posées sur le bout du nez ... laissons-nous aller !!!

Ce week-end, Fabrice Picard installe son studio photo pour nous tous, au Petit Echo de la Mode (bâtiment rénové près de l'étang).

Pour les petits, pour les grands, les jeunes, les moins jeunes, en solo, en duo ou en famille, ... un clin d'œil à nos pères.

1 tirage offert à chaque participant !

Le plus : Sur l'esplanade du Petit Echo de la Mode, l'association Culture & Patrimoine installera sa baraque foraine photographique et vous pourrez aussi poser comme au début du siècle dernier !

S'abonner c'est sympa !

Cette saison, nous vous proposons un abonnement pour 5 spectacles à 32 €.
Vous pouvez faire votre choix dans la liste suivante :

Spectacle	Genre	Date	Tarif
Lili Cros et Thierry Chazelle	Chanson française	18 octobre 2013 au Petit Echo de la Mode	Tarif adulte : 8 € Tarif - de 12 ans : 4 €
Théâtre de Folle Pensée	Théâtre contemporain	8 novembre 2013 à la salle des fêtes de Saint-Jean-Kerdaniel	Tarif unique : 6 €
Cie Alban dans la Boîte Cie Poc	Danse Jonglage	23 novembre 2013 à la salle des fêtes de Cohiniac	Tarif adulte : 8 € Tarif - de 12 ans : 4 €
Annie Ebrel, Nolüen Le Buhé et Marthe Vassallo	Chanson trad.	14 décembre 2013 à la salle des fêtes de Plerneuf	Tarif adulte : 8 € Tarif - de 12 ans : 4 €
Jean-Luc Thomas et David Hopkins	Musique du Monde	22 février 2014 à la salle des fêtes de Trégomeur	Tarif unique : 6 €
Cie Tuchenn	Théâtre contemporain	24 avril 2014 au collège de Plouagat	Tarif unique : 6 €

Renseignements, réservations et abonnements : **Rappel : vu le nombre limité de places, la réservation est indispensable pour tous les spectacles 02 96 79 77 77 - culture@ieffcommunaute.fr**



Pic

Résidence d'artiste
Service public, service poétique ?
Tati Mouzo, peintre

De mi-janvier 2014 à mi-avril 2014 dans
Les locaux de la Communauté de communes.

Que ce soit sur un port, dans un commerce, un bar, devant un paysage... les tableaux de Tati Mouzo mettent en scène la vie quotidienne, la vie de ceux qui ne sont pas des héros.

Il se dégage de ses images une humanité tendre, toujours à la frontière entre le rêve et la réalité.

C'est parce que son regard sur la vie, sur nos vies, nous a séduit que nous lui proposons de venir voir ce qui se passe à la Communauté de communes.

Dans ces locaux, les citoyens viennent chercher des informations, de la documentation, se renseigner sur les services proposés par les collectivités, sur le territoire et les loisirs...

Ils sont accueillis par des agents de la Communautés de communes dans des bureaux, dans un univers plutôt administratif.

Dans ce type de relations entre les citoyens et les administrations, que nous vivons tous régulièrement d'un côté ou de l'autre du bureau, ne se passe-t-il pas autre chose que la simple transmission d'informations ?

Le rêve, la poésie, l'amour, la douceur, la tendresse, le rire... sont-ils exclus de ce type de relations ? Vivons-nous ici dans un univers kafkaïen ? Emotions censurées ?

Ce sont ces questions, qui sont universelles car elles se posent dans la plupart de nos interactions quotidiennes hors du cadre familial, amical ou amoureux, que nous souhaitons poser à Tati Mouzo.

Chercher la poésie, chercher l'enfant qui est en nous, dans les interstices de nos vies sociales. Nous ne savons pas si Tati Mouzo va trouver des réponses... ou d'autres questions... ni comment il va les exprimer... c'est une aventure qui commence.

Quelles qu'elles soient, mes peintures figurent la personne humaine ; dans son lieu, son environnement, bâti ou naturel. La personne est dans son activité ou son silence, mais avant tout elle fait corps avec ce qui l'entoure. Appuyé à une fenêtre, pilotant d'étonnants engins, perdu dans un coin de paysage ou figure de premier plan cernée de tons ocre, l'homme traverse les tableaux vers d'improbables directions.

Intervenir dans le bâtiment de la Communauté de communes correspond donc à cette mise en œuvre. Un jeu de miroirs peut être proposé, posant les gens dans leur espace de travail, on y questionne leurs rapports réciproques. Personne ne sachant toutefois ce qui peut à tout moment s'échapper de mon imaginaire, formes poétiques s'insinuant dans de discrètes fissures du quotidien.

tatimouzo.canalblog.com

Les ateliers du Petit Echo de la Mode

Le cabaret

du Petit Echo de la Mode

Le mardi de 18h00 à 20h00

Animé par **Myriam Kerhardy**

Tarif : 150 € de septembre à juin 2014.

Un atelier par semaine hors vacances scolaires.

La chanson française de 1880 à 1983 !!!

Un répertoire à explorer, des pépites à (re-)découvrir pour le plus grand plaisir des chanteurs et du public.

L'atelier théâtre

Le mercredi de 16h00 à 18h00 pour les enfants (9-12 ans) et de 19h30 à 21h30 pour les adultes

Animé par **Martine Gabillard**

Tarif adulte : 120 € de septembre à juin 2014.

Un atelier par semaine hors vacances scolaires.

Tarif enfant : 105 €

JOUER au théâtre : jouer ensemble, jouer à se faire croire, à faire croire aux autres qu'on est un autre.

Se raconter des histoires, se cacher derrière un masque, traverser le Miroir, inventer, improviser... Toucher à tout ce qui fait la magie du théâtre !

Renseignements et inscriptions aux ateliers : **Le Leff Communauté, Service culture et tourisme**

Culture & Patrimoine

Durant les travaux dans l'ancienne imprimerie du magazine, l'association Culture & Patrimoine s'est installée dans des locaux provisoires au 27 place de la République, en plein coeur de la Petite Cité de Caractère. Elle prépare comme chaque année depuis plus de 10 ans son exposition sur le Petit Echo de la Mode (costumes et accessoires de collection depuis 1880 sur un thème différent) de juin à novembre 2014.

D'autres manifestations seront proposées sur le Petit Echo de la Mode et les Editions de Montsouris tout au long de l'année avec différents intervenants, sans oublier l'atelier de confection qui continue à faire vivre les patrons-modèles qui étaient imprimés à Châtelaudren.

L'association prépare également l'ouverture du nouveau Centre Ressources du Petit Echo de la Mode au sein du Pôle de développement culturel et touristique de Le Leff Communauté. Vous pourrez y découvrir l'histoire du magazine et de l'imprimerie qui contribuent, aujourd'hui encore, au rayonnement de notre territoire. Vous voyagerez dans les articles et les illustrations du Petit Echo de la Mode et autres ouvrages des éditions de Montsouris. Vous aurez accès à un fonds unique et pourrez faire des recherches thématiques.

Contact association Culture & Patrimoine :

02 96 74 20 74 /

culture-patrimoine@wanadoo.fr

Site : **<http://www.petit-echo-de-la-mode.fr>**

Blog : **<http://echodelamode.canalblog.com/>**

Expositions

Les lieux d'exposition (peinture, photographie, sculpture...) ne manquent pas sur la Communauté de communes. Chacun de ces lieux vous propose un programme d'expositions, n'hésitez pas à les contacter, le plaisir de la découverte est au bout du chemin !

- **Ferme Auberge La Ville Andon**
22170 Plélo. Tél : **02 96 74 21 77**
- **Ferme Auberge du Char à Banc**
22170 Plélo. Tél : **02 96 74 13 63**
- **Galerie communale de Lanrodec**
Renseignements à la mairie :
02 96 32 61 61

- **Médiathèque de Plouagat**
Tél : **02 96 79 56 00**
- **Médiathèque de Plélo**
Tél : **02 96 79 50 34**
- **Association Culture & Patrimoine**
Tél : **02 96 74 20 74**
culture-patrimoine@wanadoo.fr
- **Office de Tourisme du Pays de Châtaudren**
Tél : **02 96 79 77 71**

Retrouvez toutes les expositions sur le site de l'Office de Tourisme www.tourismedupaysdechataudren.fr

Enseignements artistiques

L'ACIC (Association Culturelle Inter Cantonale), créée en 1979, gère l'enseignement de trois activités artistiques : la musique, la danse et les arts plastiques.

Elle est conventionnée depuis 2008 avec le Conseil Général et Le Leff Communauté, et s'adresse aux enfants à partir de 4 ans et aux adultes.

Lieu d'apprentissage, elle se veut avant tout un lieu de vie et de pratique artistique.

- L'école de musique propose en plus des ateliers d'éveil et de chant, l'enseignement d'une douzaine d'instruments, en cours individuels et en pratique collective. L'association accueille également dans ses locaux, des groupes amateurs issus de l'école de musique.

- L'école de danse propose aussi pour les plus jeunes des ateliers d'éveil, puis à partir de 8 ans, des cours de Modern Jazz et de classique.

- En arts plastiques, les élèves peuvent pratiquer le modelage, la peinture, le dessin...

En attendant d'intégrer définitivement les futurs locaux du Pôle de développement culturel et touristique- Le Petit Echo de la Mode, l'ACIC sera logée à partir du mois de septembre 2013 rue Aribart dans l'ancienne école maternelle de Châtaudren. Cependant les cours de danse auront toujours lieu au Pass'Âge à Plouagat.

Contact : **02 96 74 38 80**
association.intercantonale@orange.fr
<http://acic.chatelaudren.free.fr/>

Office de Tourisme du Pays de Châtelaudren

Le Leff Communauté s'est engagée dans une démarche de développement touristique. En coopération étroite avec l'Office de Tourisme, elle met de nombreuses actions en œuvre pour favoriser l'attractivité du territoire.

L'Office de Tourisme du Pays de Châtelaudren est un centre d'information dont la mission est « l'accueil, l'information et la promotion du tourisme » sur le territoire de la Communauté de communes. Il est au service des habitants aussi bien que des touristes. Chacun peut y trouver les informations qu'il recherche sur les richesses de notre territoire, dans un lieu adapté, convivial et géré par une équipe de professionnels.

En coopération avec la Communauté de communes, l'équipe de l'Office de Tourisme participe à l'élaboration et à la mise en œuvre de la politique locale du tourisme et des programmes locaux de développement touristique.

Les Mardis au Clair de Lune

Comme tous les étés, la Communauté de communes invitera les touristes et les habitants à partager des moments festifs durant 5 mardis dans 5 communes de notre territoire.

Repas, spectacle, randonnée, feu d'artifice, 5 soirées de rencontre avec Le Leff Communauté et ses habitants.

Le programme complet sera disponible dès le printemps à l'Office de Tourisme du Pays de Châtelaudren et chez tous les bons commerçants !

Renseignements :

Office de Tourisme du Pays de Châtelaudren

Présidente : Delphine de Graaf

31, rue de la Gare – BP 6

22170 Châtelaudren

Tel : **02 96 79 77 71** - fax : **02 96 79 77 78**

Email : **otchatelaudren@orange.fr**

Web : **www.tourismedupaysdechatelaudren.fr**

Facebook : **www.facebook.com/otchatelaudren**

Médiacentre

Besoin de s'initier à l'informatique ? De découvrir les nouvelles pratiques numériques ? Ou tout simplement envie de consulter ses mails ou d'imprimer une page, le Médiacentre est là pour vous. Venez profiter du matériel mis à votre disposition et des conseils de l'animateur pour aborder l'informatique en toute sérénité.

Tarifs :

Libre accès : 2,5 €/heure

Initiation : 3,5 €/heure

Impression noir et blanc : 0,15 €/page

Impression couleur : 0,45 €/page

Horaire :

Mercredi : 14h-19h

Jeu, Vendredi et Samedi : 9h-12h /
14h-19h

Contact :

Sylvain Le Gall

02 96 79 74 64

mediacentre@leffcommunaute.fr

Ça cogite...1

Depuis plusieurs mois, le service culture et tourisme a engagé une réflexion pour un projet de développement culturel avec la Compagnie Caméléon (Sophie Chenet) et le guitariste Marc Thouénon. Ce projet, programmé pour 2015, s'adressera aux écoles, collège, associations... bref au plus grand nombre possible !

Notre point de départ c'est le *Petit Echo de la Mode* (le magazine mais aussi l'imprimerie) et nous voulons utiliser plusieurs expressions artistiques (musique, théâtre, littérature, arts plastiques...) pour que ce patrimoine aille à la rencontre de tous... Vous trouvez que c'est flou comme explication ??? Nous aussi ! C'est pourquoi nous cogitons pour vous proposer un projet enthousiasmant et novateur dont vous entendrez parler...

Ça cogite...2

Au mois d'octobre nous allons accueillir un groupe d'artistes allemands (de Bavière) pour un week-end de découverte de notre territoire. Nous allons leur faire rencontrer des artistes de chez nous et visiter des lieux d'expositions. Cette première visite est le prélude à un projet d'exposition commune qui pourrait avoir lieu en 2016... Le Leff Communauté, un territoire ouvert sur l'Europe !!!

« Im Rahmen eines ersten Kontakt , werden wir im Oktober eine Delegation des KUNSTLERVEREIN-LENGGRIES (Bayern) in unserem Bezirk « Leff Communauté » empfangen.

Vor allem möchten wir Treffen mit einheimischen Künstler - Bildauer, und Kunst-Galerien Besichtigungen veranstalten.

Dieser erste Besuch ist sozusagen eine Einleitung zu einem gemeinsamen Ausstellungsprojekt, dass im 2016 auf unserem -nach Europa aufgeschlossenem Bezirk « Leff Communauté » stattfinden würde. »



Vous pouvez retrouver l'actualité du service culturel sur Facebook <https://www.facebook.com/culturetourismeleffcommunaute> et nous laisser un commentaire (sympa, si possible !).





Communauté de communes de Le Leff Communauté
Service culture et tourisme

31 Ave de la Gare - BP 6 • 22170 CHATEL AUDREN

02 96 79 77 77

culture@leffcommunaute.fr